

Lite historik om våra kvarter och stadsdelen Östermalm.

Föreningens fastigheter är belägna i hörnet av Linnégatan och Styrmansgatan. Linnégatan har fått sitt namn efter den välkände naturforskaren och läkaren Carl von Linné (1707-1778). På Tillaeus karta från 1733 kallas vår del av Linnégatan Nya Qvartersgatan och från Sibyllegatan västerut Flemmingsgatan efter kungliga rådet Lars Fleming som 1686 blev ägare till en trädgård och kvarnplats vid Humlegården. Någon förklaring till Nya Qvartersgatan är ej känd. År 1882, ett par år innan föreningens fastigheter började byggas, förslog husägare vid gatan att den med anledning av Linnéstatyns avtäckande i Humlegården borde ändra namn till Linnégatan vilket också fastställdes av överståthållarämbetet.

Beträffande Styrmansgatan så har den förmodligen fått sitt namn efter kvarteret Styrmanen, avgränsat av Styrmansgatan, Storgatan, Riddargatan och Grev Magnigatan. Kvarteren i detta område tillkom i mitten av 1600-talet och här bodde då flottans folk. 1641 skrevs namnet Styremans gathun. Stockholmsskildraren August Blanche har skildrat Styrmansgatan som "en av de mest ödsliga gatorna inom Ladugårdslands församling" vilket man väl knappast kan säga idag.

Oscars församling, som föreningsmedlemmarna tillhör, bildades 1906 vid en delning av Hedvig Eleonoras församling eller Ladugårdslands församling som det länge allmänt kallades.

- Mycket skulle kunna skrivas om stadsdelens historia, men jag vill här inskränka mig till att i korthet berätta följande: Det tidigare namnet Ladugårdslandet hänför sig till en kungsladugård som i början av 1400-talet anlades på Vädla bys mark. Ladugården låg vid nuvarande Nobelparken och marken mellan denna och Norrmalm kom under 1500-talet att kallas Ladugårdslandet.

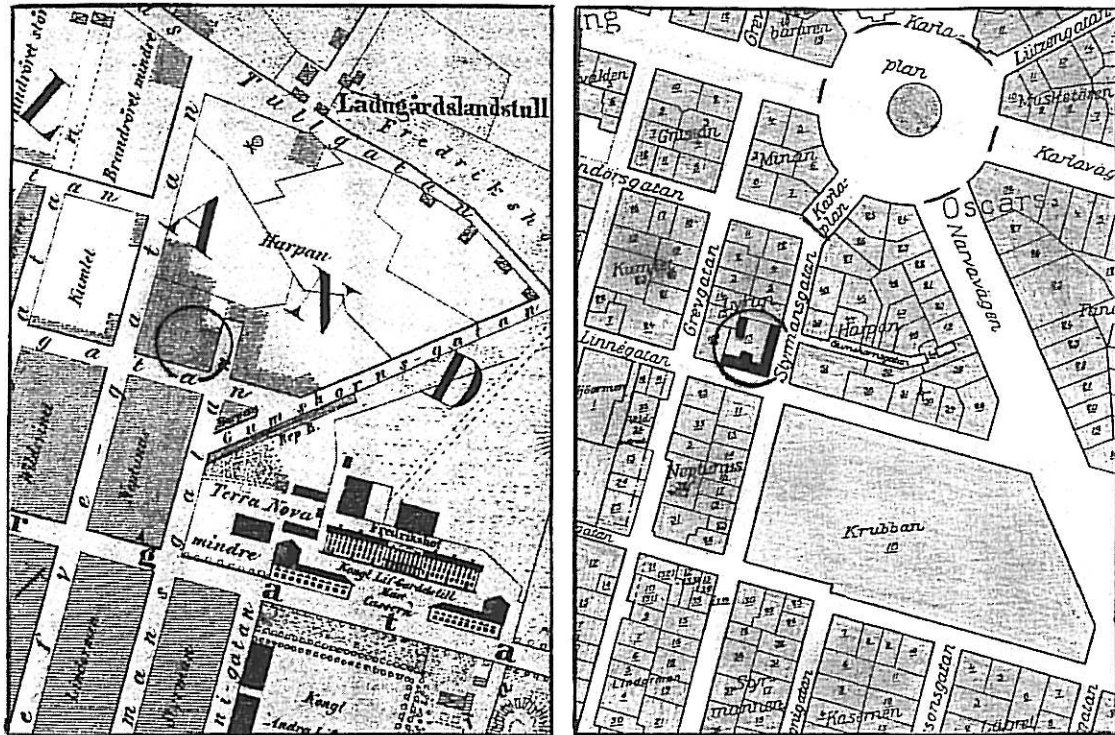
Vädla har för övrigt gått till historien då Sten Sture d.y. den 17 aug. 1517 slog tillbaka en dansk styrka under Kristian II (tyrann) på väg mot Stockholm. Vid detta tillfälle fick den unge ädlingen Gustav Vasa för första gången visa vad han gick för. Men det gick som bekant sämre senare, 1520, då kung Kristian beordrade Stockholms blodbad innan Gustav Vasa slutgiltigt kunde besegra danskarna och som nyvald kung tåga in i ett befriat Stockholm midsommardagen 24 juni 1523.

På 1600-talet beslöts det att delar av Ladugårdslandet skulle få bebyggas av staden, men att man då skulle ge företräde åt "vårt och Cronones siöfolk". Ladugårdslandets första tid kom att präglas av kronans anläggningar och sjöfolk. Där om vittnar bl.a. Styrmansgatan och Skeppargatan. De som slog sig ner här var förutom sjöfolk diverse hantverkare men också adelsmän som lät bygga malmgårdar som närmast var att betrakta som sommarutflykter. Till större delen var bebyggelsen dock enkel och 1660 fanns inte mer än nio stenhus på Ladugårdslandet och det klagades allmänt över gatornas dåliga tillstånd.

Östermalms äldsta byggnad är för övrigt den del av det tidigare Kronobageriet där Musikmuseet idag är inrymt vid Riddargatan. Det uppfördes redan 1580. I kvarteret

Krubban i vår närhet finns delar av den Oxenstiernska malmgården från början av 1700-talet bevarad.

Flottan förlorade efter hand sitt starka grepp över Ladugårdslandet och istället blev det allt fler regementen som kom att dominera och har gjort så ända fram till våra dagar. Idag återstår endast de militära staberna och armémuseum.



Så här såg det ut i Lyran 15:s område 1856 innan föreningens fastigheter hade uppförts. Kvarteret Lyran, som ännu inte bildats, var en del av det större kvarteret Harpan. Där Karlaplan nu ligger fanns före omdaning av Östermalm ett Ladugårdslandstull. Till höger som våra kvarter ser ut idag som jämförelse.

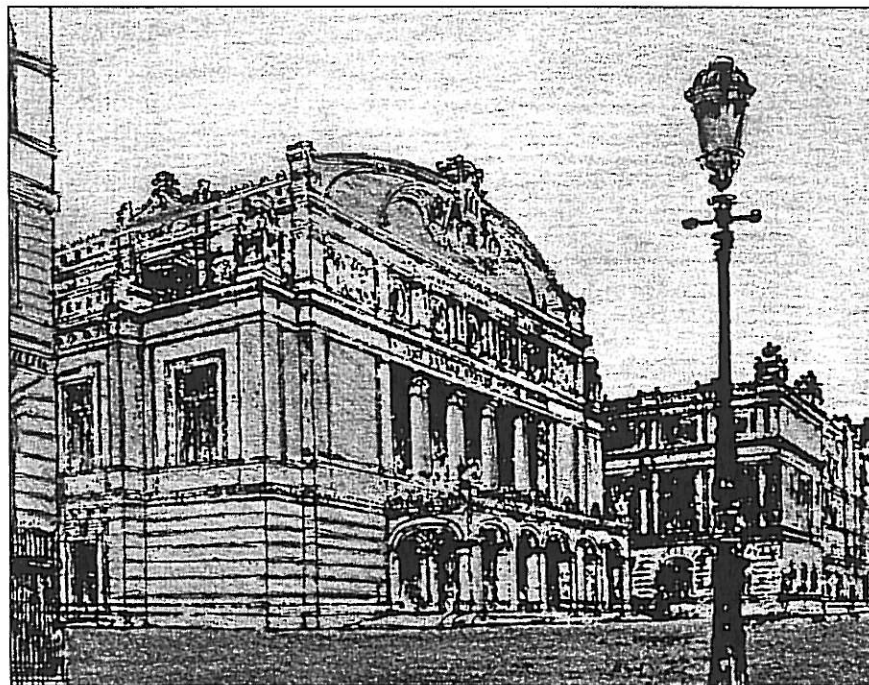
Stadsdelen behöll dock länge en lantlig prägel och vid 1800-talets mitt var det fortfarande i huvudsak lågskallig trähusbebyggelse. Terrängen var på många håll starkt kuperad och gatorna ofta leriga. Men så började den stora omdaning då det fattiga och smutsiga Ladugårdslandet blev fint och nytt och allt fler förmögna sökte sig hit. Ladugårdslandet hade 1860 en befolkning på 17.000 invånare, 1870 över 22.000 och 1880 närmare 32.000. Sedan fortsatte ökningen lika explosionsartad och 1885 hade man passerat 40.000 vilket ungefär motsvarar dagens invånartal.

Nu ansåg man inte längre det gamla stadsdelsnamnet passande. Ett antal stadsdelsbor lämnade därför in en petition till stadsfullmäktige om ändring av stadsdelsnamnet till Östermalm. Så här började skrivelsen: "Ingen lär längre kunna bestrida att benämningen Ladugårdslandet föga passar in på den nyaste och mest välbyggda delen av vårt stad, för så vitt någon mening skall ligga i namnet".

Det förekom dock opposition mot det nya namnet och en del äldre personer tyckte att det nya namnet Östermalm var tillgort och pretentiöst. När frågan så kom upp i

Stadsfullmäktige den 16 juni 1885 föll den. Men så begärdes votering och det segrande namnet Östermalm antogs med 38 röster mot 32.

Ja, det var ytterligare ett 100-årsjubileum som firades 1985. Lyran 15:s fastigheter är alltså jämn gamla med stadsdelsnamnet.



Förslag från 1905 till nytt konserthus i Stockholm i kv Harpan. Förslaget, som aldrig kom till utförande, hade utarbetats av arkitekt Ferdinand Boberg. Huset till vänster är nuvarande Lyran 15.

- Beträffande tomten Styrmansgatan - Linnégatan i kvarteret Harpan ritade den välkände arkitekten Ferdinand Boberg ett förslag till konserthus med denna placering omkring 1905. Hans förslag kom tyvärr aldrig till stånd men där byggdes istället Östermalms Elstation 1923 efter ritningar av Gustaf de Frumerie. Anläggningen togs ur drift 1992 men nu pågår en välbehövlig upprustning av fastigheten i byggföretaget Peabs regi. De kringliggande bostadsrättsföreningarna lyckades dock förhindra en planerad påbyggd takvåning som annars skulle ha inkränt på den befintliga utsikten. Fastigheten kommer huvudsakligen att inrymma 2-rums hyresrätter och här får också Dramaten en ny permanent scen i den tidigare maskinhallen bekostad av Telia.

Brf Lyran 15 firade sitt 25-årsjubileum i samband med årsmötet den 12 juni 1997. Det ägde som brukligt rum på Scandia Hotel Anglais. Efter mötet bjöd föreningen sina medlemmar med anhöriga på middag. 42 personer var närvarande.

- Lagom till 25-årsjubileet kostar föreningen Lyran 15 på sig en välbehövlig upprustning av gården samt installation av nya portar. Det blir också målning av trappuppgångar med marmorering av entréerna.

Pehr Wallin